

Jacqueline Balen

Jelena Boras

**Pretpovijesno naselje**  
**VIŠKOVCI - GRADINA**

Đakovo, prosinac 2023.

# Impresum

## **NAKLADNIK**

Muzej Đakovštine

## **ZA NAKLADNIKA**

Marina Božić

## **ORGANIZACIJA IZLOŽBE**

Muzej Đakovštine  
Arheološki muzej u Zagrebu

## **AUTORICE IZLOŽBE I PUBLIKACIJE**

dr. sc. Jacqueline Balen  
Jelena Boras

## **STRUČNI SURADNICI**

Marin Mađerić, vizualizacije, animacije, terenska dokumentacija  
Cornelius Meyer, geofizička istraživanja  
Sarah McClure, arheozoološka istraživanja  
Ana Solter, arhivska istraživanja  
Kelly Reed, arheobotanička istraživanja

## **FOTOGRAFIJE I VIZUALIZACIJE**

Igor Krajcar  
Marin Mađerić  
Nenad Milić  
Ana Đukić  
Josip Zorić

## **KARTE**

Marin Mađerić  
Jelena Boras

## **GRAFIČKO OBLIKOVANJE IZLOŽBENIH PANOVA**

Srećko Škrinjarić

## **OBLIKOVANJE PUBLIKACIJE**

Jelena Boras  
Hardy, Đakovo

## **TEHNIČKA IZVEDBA IZLOŽBE**

Milan Duvnjak

## **RESTAURACIJA PREDMETA**

Marina Gregl

Borna Haim

Slađana Latinović

## **TISAK PLAKATA**

Saga dizajn, Đakovo

## **TISAK KATALOGA**

Hardy, Đakovo

## **NAKLADA:**

150 primjeraka

**ISBN** 978-953-7128-83-8

Izložba i publikacija su rezultat suradnje Muzeja Đakovštine i Arheološkog muzeja u Zagrebu, realizirani uz potporu Grada Đakova i Ministarstva kulture i medija Republike Hrvatske

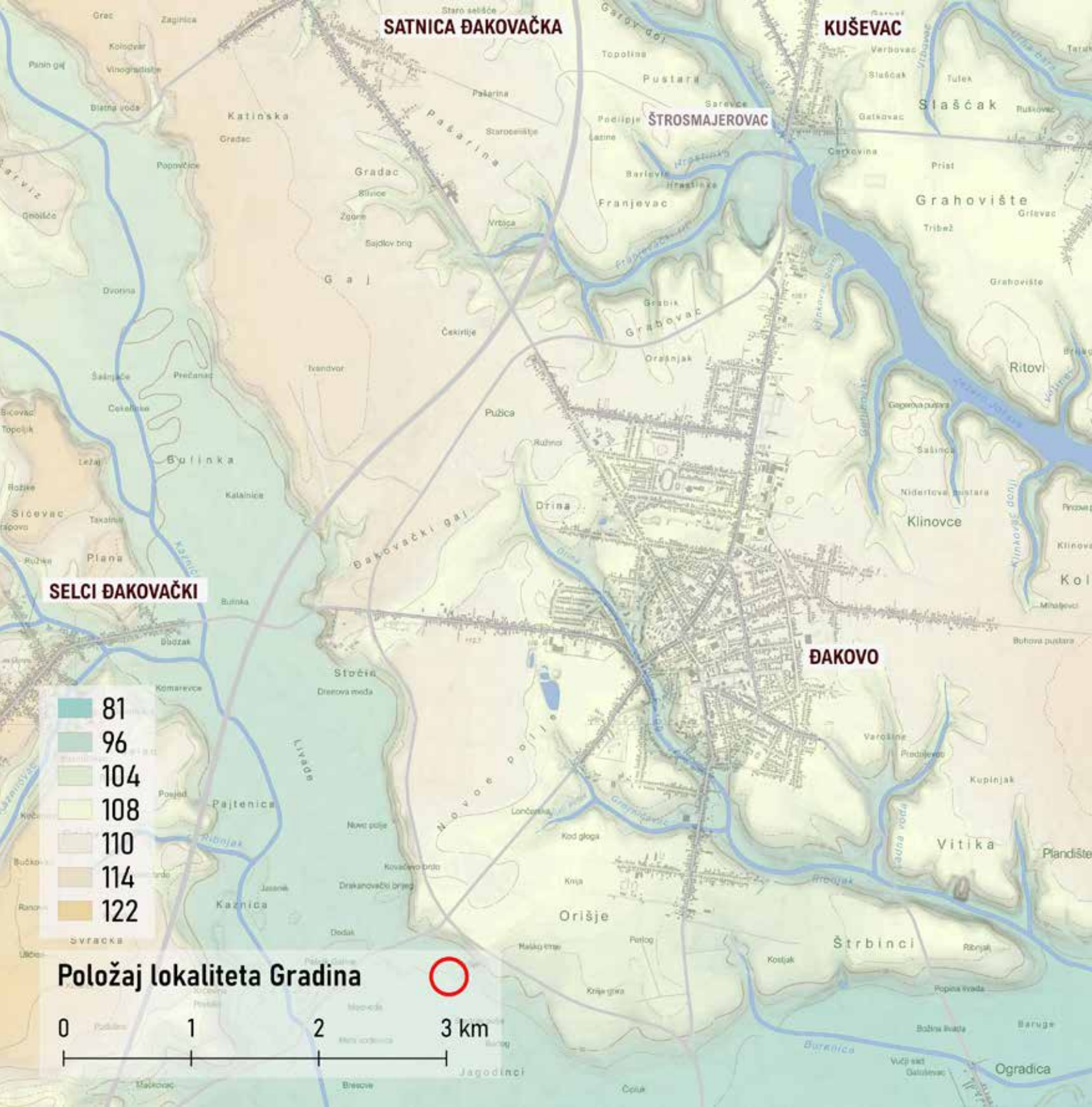
Arheološka istraživanja financirana su sredstvima Ministarstva kulture i medija Republike Hrvatske.

Idealna vizualna rekonstrukcija naselja u Viškovcima napravljena je u sklopu Interreg projekta *Danube archaeological eLandscape*.

Multidisciplinarna istraživanja lokaliteta provode se u sklopu projekta “Kulinarske prakse, gospodarstvo i strategije korištenja zemljišta tijekom bakrenog doba u istočnoj Slavoniji“ (IP-2022-10-9489)

CIP zapis dostupan u računalnom katalogu Gradske i sveučilišne knjižnice Osijek pod brojem 150904016





SATNICA ĐAKOVAČKA

KUŠEVAC

ŠTOSMAJEROVAC

SELCI ĐAKOVAČKI

ĐAKOVO

- 81
- 96
- 104
- 108
- 110
- 114
- 122

Položaj lokaliteta Gradina





**FORKUŠEVCI**

**PIVARNICA**

**KEŠINCI**

**VIŠKOVCI**

**VUČEVCI**

**Berek**

**PISAK ĐAKOVAČKI**

**ARDUŠEVAC**

**VRBICA**

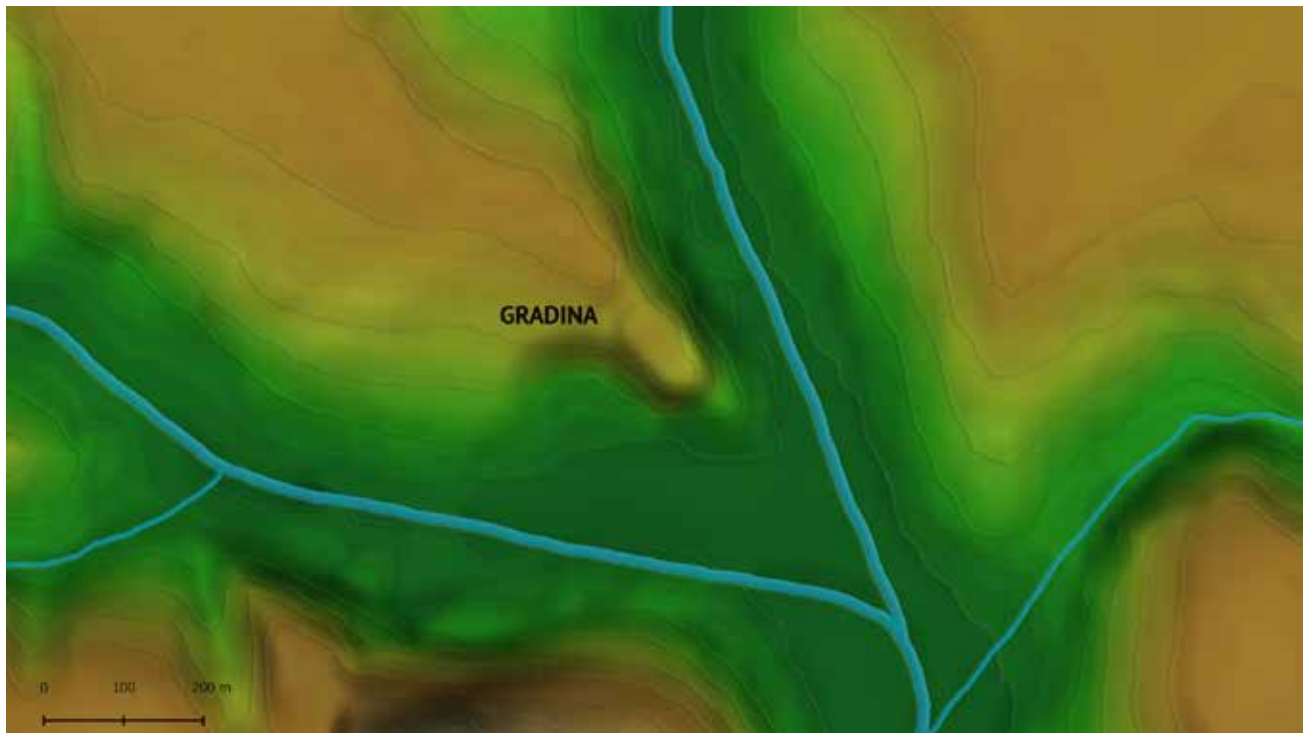
**ĐURĐANCI**

**STARI MIKANOVC**



# POLOŽAJ ARHEOLOŠKOG LOKALITETA

Lokalitet Viškovci sastoji se od tri položaja: Vinogradi, Petljak i Gradina, koji se nalaze južno od ceste između Viškovaca i Forkuševaca. Položaj Gradina povišena je i dominantna točka u okolišu, čiji se južni i istočni obronci spuštaju se prema potoku Crna Bara i današnjem akumulacijskom jezeru Jošava. Sam plato izduženog je trokutastog oblika koji se na dvije strane strmo spušta prema okolnom terenu. Vjerojatno je da su pretpovijesne zajednice odabrale upravo ovo mjesto za život zbog njegovog pogodnog povišenog položaja okruženog vodom tekućicom. Danas su te strmine prekrivene gustom šikarom, dok se na središnjem dijelu nalazišta nalazi oranica.



*Položaj Gradine na podlozi digitalnog modela reljefa*









Gradina na karti Austro - Ugarske Monarhije iz 19. st.

Primis 22./III. 1914.  
Njovno 22./III. 1914., da se nei's kopati; ja se  
ne bi ispletalo i ja ja ne mogu van iz Zagreba.  
Kada činjek slobodno sadi lozn.  
H H

# PRVA ISKOPAVANJA NA GRADINI

Prva iskopavanja na lokalitetu Gradina obavljena su prije 110 godina, o čemu saznajemo iz nekoliko sačuvanih dokumenata. Povjerenik Narodnog muzeja i počasni konzervator za Slavoniju Radoslav Franjetić zanimao se za ovaj lokalitet kojega je okarakterizirao kao „prapovijesno selo“. Prilika za skromno arheološko istraživanje ukazala mu se prilikom pripreme zemljišta za sadnju vinograda u prosincu 1913. godine. Pronašao je koštane i kamene šiljke, kameni žrvanj i ulomke keramičkog posuđa. U pismima koje je poslao Narodnom muzeju u Zagreb spomenuo je da su mu mještani pričali kako su pronašli podzemni hodnik ili nekakvu spilju prilikom rigolanja zemljišta. Zaintrigiran tom pričom, Franjetić je započeo iskopavanje s istočne strane brežuljka na kojemu je smješten lokalitet. Pronašao je, prema vlastitom opisu, izdužene rupe koje su dublje od pet metara, a široke između 60 i 80 cm. U njihovoj neposrednoj blizini je pronašao i kosti, ali u spomenutim pismima nije naveo je li riječ o ljudskim ili životinjskim ostacima. Pronašao je i „temelje dvaju koliba“, najvjerojatnije ostatke podnica pretpovijesnih kuća, a slični su ostaci pronađeni i nedavnim istraživanjima na Gradini. Sav prikupljeni materijal poslao je u Narodni muzej, gdje je i danas pohranjen, u zbirci Arheološkog muzeja u Zagrebu.

*Odgovor Ravnateljstva Narodnog muzeja u Zagrebu da se na Gradini dopušta sadnja vinograda Arhiv Arheološkog muzeja u Zagrebu (AAMZ 42, Viškovci)*

Kopajnici vidilo se, da je ova rampa  
izgrađena od lokalnog kamena,  
uglavnom, crnogovog i t.d. Najviše  
naloženo na muzeji zlati postu,  
kubi, razvici, a na put nadojzmo  
francuzke pomole, dritke sam  
stupio i saferu ne ostalim padine,  
tina današnjem postom i to 4  
faketa.

Kada smo odstupili iz daline  
dva dana oparila se  
horizontalna rampa izduca  
60-80 cm u pravcu  
te više od 5 m duz,  
gine. Dufina se ne  
da natanoviti. - Pred tom rampom  
našla se muzeji postu, koje saferu  
danasnjem postom. Vidi se, da se  
je rampa tijelom postima karusi, vaku.  
Dva pupa puma je papala, uzgijepa  
muzeji etc.

Planirani rampa ta danozavna  
bez ikakve odatete, da se sloze  
koga. - Ja strinu, da bi se smatralo  
aplatale, da se ova rampa nije imala  
jez se muzeji til zracunata našla, moz  
na taklo malom postom, od netlo.

bita petovimil metara. Posjeduo se viala  
kopajnici ovaiz Kolibu, od kojih sam  
našo mazi. Gotkajice to tallozije saferu  
istu danasnjem postom.

Stalo bil sa otovizit o icum se u  
narocnom stivaji radli, te se slozilo, da bi  
je se sloze raditi. - Stalo bil tallozije, da  
tlo vel postpote izivije, me molim, da mi  
poto barem 3-4 plana napred gavi.

Vlastovanyem

Op. J. Franjetić  
27

Unatoč molbama za podršku nastavka istraživanja, Franjetić nije naišao na daljnju potporu od strane Narodnog muzeja. Početkom 1914. primio je odgovor Josipa Brunšmida i Viktora Hoffilera u kojemu se navodi da je takvo istraživanje neisplativo. Da se iskopavanje u budućnosti također ne planira, govori činjenica da je u istom pismu dozvoljena sadnja vinograda na zemljištu što implicira da se istraživanja neće moći obavljati dokle god se vinograd bude koristio. Tako je i prošlo 98 godina prije nego su započela sustavna istraživanja koja su inicirana upravo od strane Arheološkog muzeja u Zagrebu, današnjeg nasljednika Arheološkog odjela Narodnog muzeja.

Pr. 12.9  
1913

KONZERVATORIJAL POUČENOSTVA  
ZA ČUVANJE UMJETNIH I HISTORIČNIH SPOMENIKA  
U KRALJEVINAMA HRVATSKOJ I SLAVONIJI

Viškovci 27. prosinca 1913.

Slavom  
povnatelju hrvatskog narodnog muzeja  
u Zagrebu

Zagreb

Dne 23. o. m. odprave sam otkopavanje opor-  
menitoga mjesta, gdje mi je preporučio kod  
franc. Viškovci, da je kod samog tupa: i da  
se nalazi posredni hvalni.

Otkopalo se na dva mjesta od površine  
jedne 10 m<sup>2</sup> zemlje. Trošak do sada 10 K. -  
za daljnji poslove sam se dalje veda-  
be naslova pretao. Stoga molim, nakon  
promjene narodnjega nalaza - daljnji od-  
redbu.

O samom kopanju i nalazu čestim se  
slavom poslove podastati. Ploče su  
kopane se na istočnoj strani braga. Sam  
brag na kopanju se nalazi poslova, i  
se, da je najviše najviše od samog

Pr. 12.9  
1913.

Slavom povnatelju hrvatskog  
narodnog muzeja  
Zagreb

Čestim se ovime planom  
naslovu do završetka staviti, da  
se podriču se prethodnjim izvještajima,  
da kod Viškovca gdje se navodno  
nalazi stara nasip iz prethod-  
njega vremena.

Kako se je predviđilo našlo  
se stvari iz kamenojazi vremena, a  
to su plinčice:

- 1) 5. fal od kosti, duljine 12 cm  
duž sa na deblom kraju 1 1/2 cm  
deblina.
- 2) Isto takov i fal od kamena
- 3) Kamenu obruč, rovanj se nalazi  
dinam u prednji. Isti je deblina 2 cm  
a promjer (dijametar) mu je oko 25 cm

Pisma ing. Radoslava Franjetića, Arhiv Arheološkog muzeja u Zagrebu (AAMZ 42, Viškovci)

# PREGLED ARHEOLOŠKIH ISTRAŽIVANJA

Nalazište Viškovci poznato je još od početka 20. st., a stručnim pregledima terena iz 1970-tih godina prikupljena je keramika pripisana nosiocima sopotske, vučedolske i vinkovačke kulture, kao i nekolicina rimskodobne. Terenski pregledi (rekognosciranje) ponovno su provedeni 2009. godine te su bili su popraćeni i geosondiranjima koja su pokazala da su kulturni slojevi sačuvani samo na središnjem dijelu platoa, što je uputio arheologe da istražuju upravo na tom mjestu.

Dosadašnja istraživanja pokazala su da na položaju Gradina u Viškovcima možemo pratiti kontinuirano naseljavanje tijekom kasnog bakrenog i ranog brončanog doba, odnosno za vrijeme trajanja badenske, kasne vučedolske i vinkovačke kulture, odnosno u treće tisućljeće prije Krista.

*Lokalitet iz zraka tijekom istraživanja*





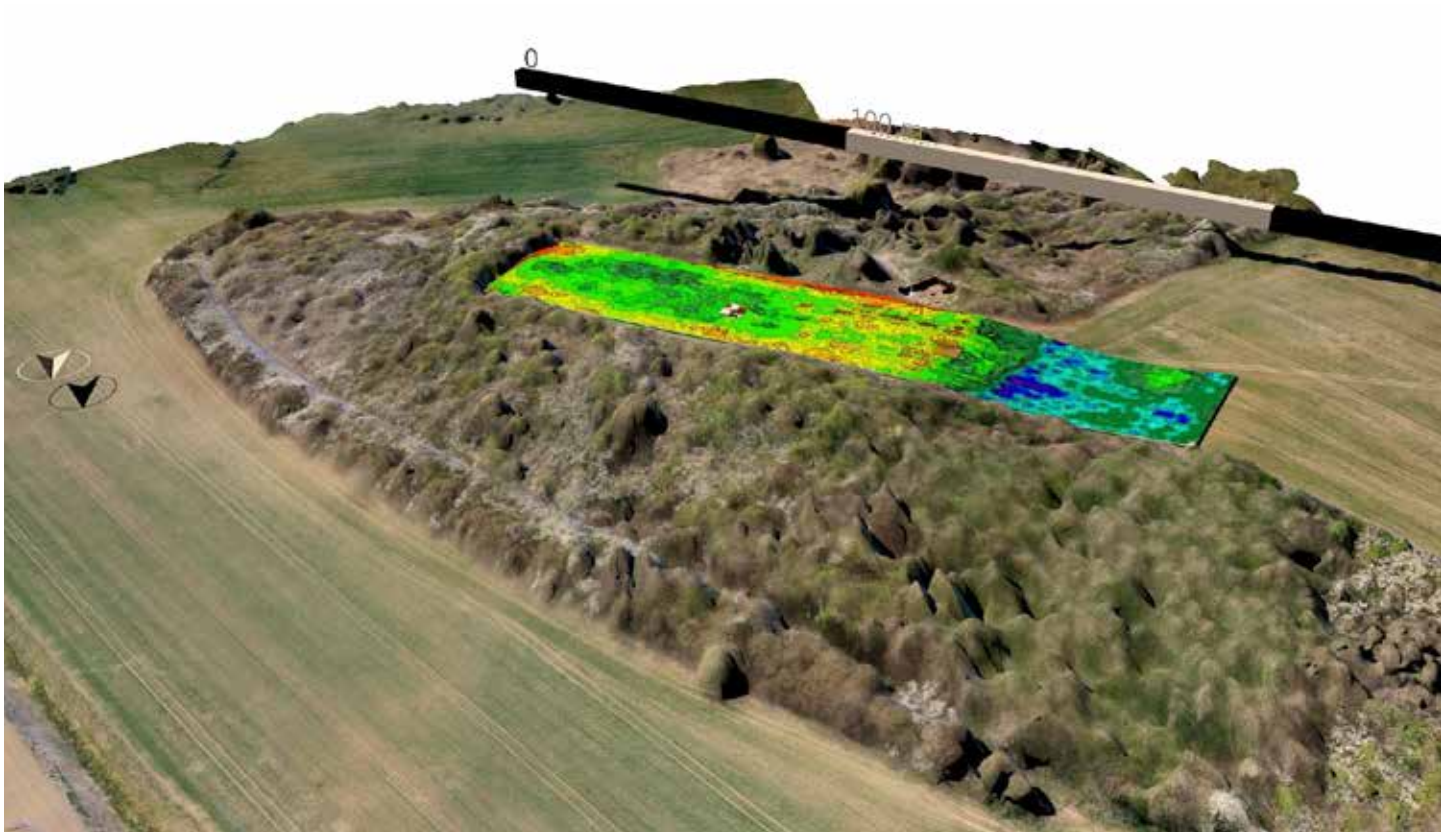


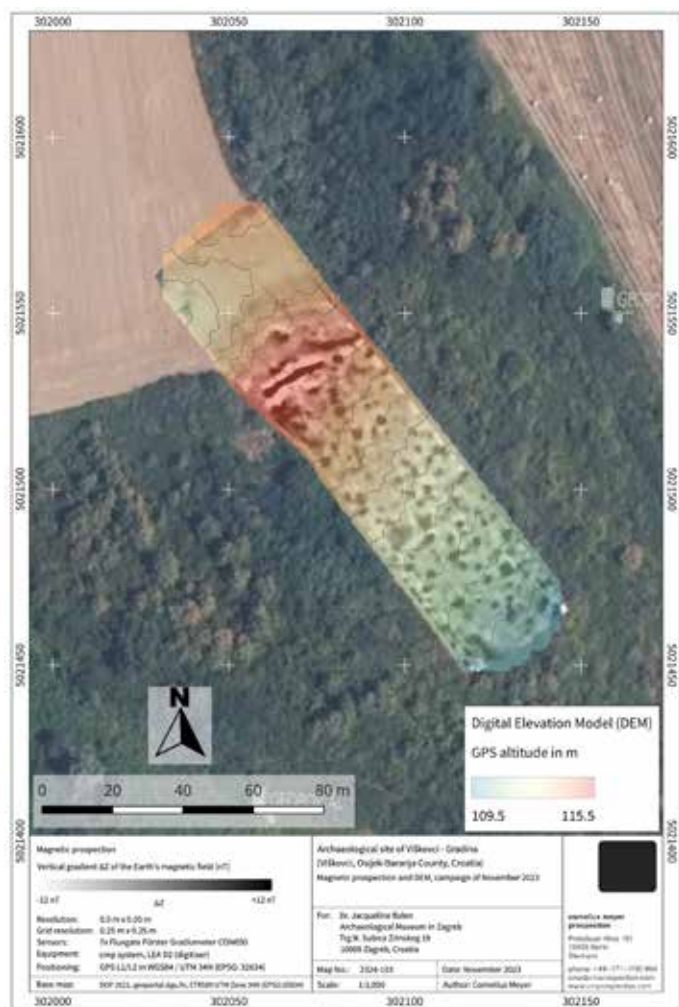
*Posjet učenika i profesora Gimnazije A. G. Matoš iz Đakova*



# GEOFIZIKALNA ISTRAŽIVANJA

Arheološki muzej u Zagrebu provodi sustavna istraživanja na lokalitetu od 2012. godine, a dosad su otvorene četiri sonde, ukupne veličine oko 100 m<sup>2</sup> te je započeto s geofizikalnim istraživanjima.





Modernim geofizikalnim metodama istraživanja arheolozi vide ispod površine zemlje te se tako mogu otkriti mnoge stvari, kao što je npr. veličina i rasprostriranje naselja te smještaj kuća unutar naselja.

# ARHEOLOŠKO SONDIRANJE



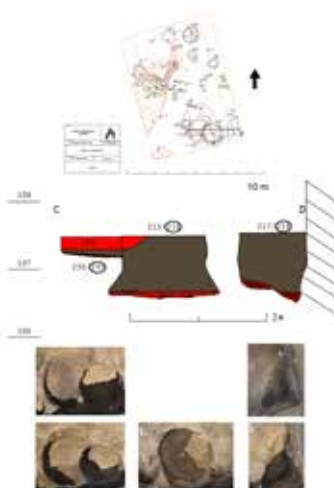
Sonda 1



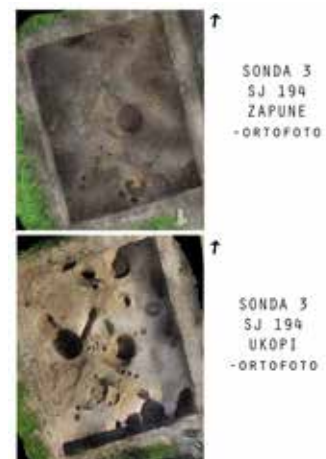
Sonda 2



Sonda 3 i 4



Sonda 3





# RANOBrončanodobno naselje

Na temelju arheoloških istraživanja ranobrončanodobno naselje u Viškovcima, bilo je opasano rovom (bedemom), a kuće su bile pravokutnog oblika izrađene od drvene konstrukcije sa zidovima od šiblja premazanih blatom i podom od nabijene zemlje.

Prikupljanjem životinjskih kostiju na nalazištu te njihovom analizom arheolozi su otkrili koje su životinje stanovnici Viškovaca koristili i u koje svrhe. Tako se pokazalo da su u najvećoj mjeri korištena goveda, bilo u prehrani ili kao izvor mlijeka i sira, ali i pri obradi zemlje. Kostii divljih životinja također su česte što nam govori da su ih stanovnici Viškovaca vjerojatno lovili u obližnjim šumama.

Arheobotanički (biljni) ostaci prikupljeni na Viškovcima ukazuju na prehranu zasnovanu na usjevima pšenice, ječma, prosa i graška. Na osnovi pronađenih ostataka teško je procijeniti ulogu samoniklih biljaka na lokalitetu, ali vjerojatno je da su i one imale važnu ulogu u preživljavanju, nadopunjavajući ne samo ljudsku prehranu, već i pridonoseći mnogim drugim aspektima ljudskog života.

Najveću količinu nalaza čine ulomci keramike. Najčešće se radi o posudama grube fakture za svakodnevnu upotrebu, poput kuhanja i čuvanje hrane,. Osim lonaca i zdjela, prepoznatljivi su i drugi oblici, kao npr. kupe na nozi te vrčevi s jednom ručkom. Iako rijetki, pronađeni su i bakreni predmeti, poput šila, korišteni pri svakodnevnim aktivnostima u naselju.



*Posude iz SJ 249*

Nalazište Viškovci-Gradina uklapa se širu sliku vinkovačke kulture u smislu keramografije, ali i po pitanju smještaja naselja te obliku i tipu struktura. Naselja vinkovačke kulture podizana su na uzvišenim gredama uz vodene tokove (primjerice, lokaliteti Vinkovci i Orolik), i to vrlo često na mjestu starijih naselja. Naselja su bila sastavljena od pravokutnih nadzemnih kuća kakve su pronađene u dvije sonde na ovom lokalitetu, a pored njih su često pronađene i velike kruškolike jame za zalihe kakve su pronađene u sondi 2.

*Idealna rekonstrukcija brončanodobnog naselja na Gradini*













*Rekonstruirani lonac vinkovačke kulture*



*Sonda 1, keramički model kotača-  
PN 47*



*Sonda 3, ulomak keramičke cilindrične bočice,  
vinkovačka kultura, SJ 126,  
PN 91*



*Sonda 3 situacija tijekom istraživanja*



*Sonda 4, situacija tijekom istraživanja –  
ostaci nadzemnog objekta*